

2 décembre 2025

Commission Communale d'Accessibilité



SOMMAIRE

Réalisations 2025

I. Bâtiments communaux

II. Voirie et Transports

III. Logement

I. BATIMENTS COMMUNAUX

1 // MAIN COURANTES

Coût : 9 147,60 € TTC

Hôtel de Ville

Implantation de mains courantes sur l'escalier monumental extérieur.
Alignement esthétique avec celles de la place Jean Monin.



Église

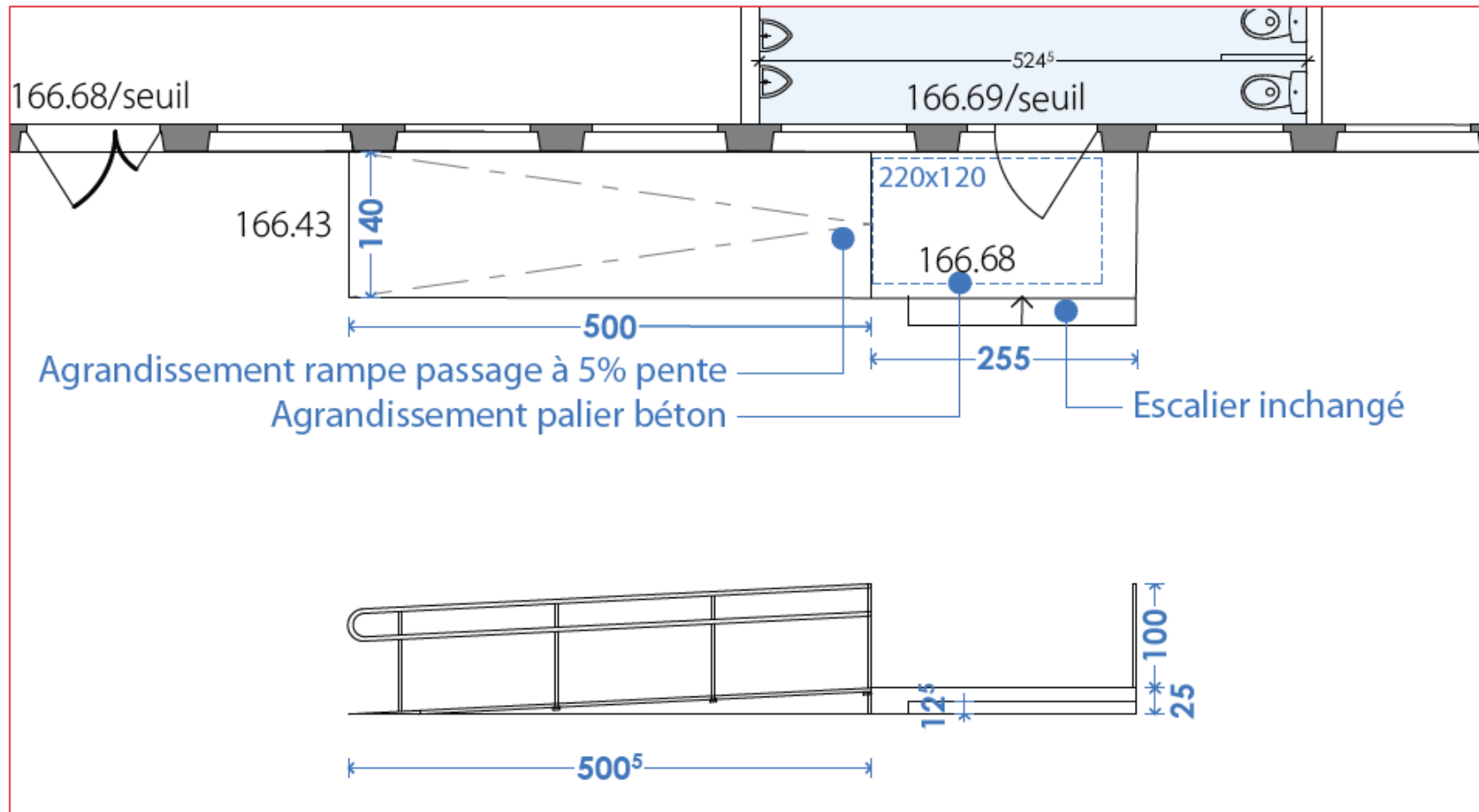
Pose d'une main courante sur l'escalier extérieur du parvis.



2 // RAMPES ET ACCES

École Curie – Maternelle

- Dépôt d'une Autorisation de Travaux pour mise en conformité accessibilité. Reprise complète de la rampe extérieure : longueur, pente, palier de repos. Devis en cours – travaux programmés fin 2025. Cette dernière réalisation permettra de terminer la mise en accessibilité de cet établissement. Coût estimé : 7 000 € TTC



PLAN DETAIL MODIFICATION RAMPE EXTERIEURE _ Echelle 1:100

École Temporaire Pasteur

Dans le cadre de l'implantation de 3 bâtiments modulaires accueillant les salles de classe de l'école :

- Pose de 3 rampes PMR conformes à la réglementation.
- Accessibilité indépendante pour chaque module.
- Escaliers conformes avec bande d'éveil, nez de marches antidérapants, contremarche contrasté, garde-corps faisant office de main courante

Coût : 29 000 € TTC



3 // SANITAIRES ACCESSIBLES

Centre de Loisirs Papelissier

Réhabilitation totale du bloc sanitaire pour mise aux normes :

- Création d'un sanitaire mixte PMR
- Modification de la porte extérieure (largeur réglementaire)
- Installation d'auges accessibles

Coût : 77 676 € TTC

Photo existant



Photos rénovation

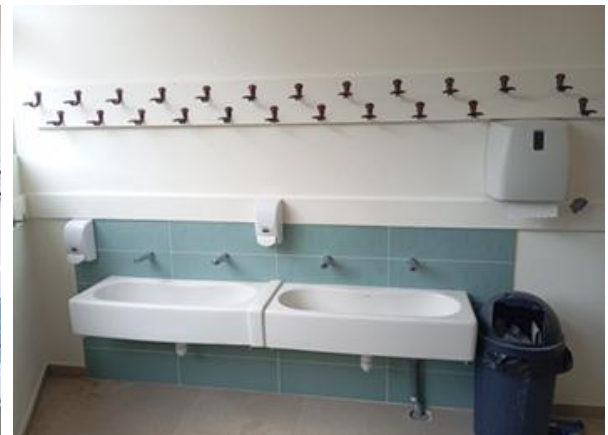


Photo existant



Photos rénovation



Halle Sportive Champagnat

Mise aux normes des sanitaires de l'entrée :

- Reprise intégrale du sanitaire PMR (non conforme)
- Modification des cloisonnements Homme/Femme pour élargissement des passages actuellement non conformes
- Reprise des hauteurs d'urinoirs

Suite aux précédents travaux réalisés en 2023 (mise aux normes des vestiaires), cette dernière réalisation permettra de terminer la mise en accessibilité de cet établissement,

Prévision : 1er semestre 2026 – devis en cours

Coût estimé : 30 000 € TTC



4 // NOUVELLE CONSTRUCTION – EXTENSION ÉCOLE PAGNOL

L'extension intègre pleinement les exigences d'accessibilité :

- 1 sanitaire adulte mixte PMR
- 1 sanitaire garçons PMR + urinoir accessible
- 1 sanitaire filles PMR
- 2 salles accessibles (réunion + activité scolaire)
- Préau accessible : dallage béton balayé, plaques de plexiglas colorées entre poteaux (lisibilité accrue)

Travaux en cours – Livraison prévue : 1^{er} trimestre 2026

Coût total de l'opération : 630 503 € TTC



II. Voirie et Transports

1 // PLACE DELAY D'AGIER

Dans le cadre de l'aménagement du centre-ville, les travaux de la place Delay d'Agier ont été réalisés en 2025, intégrant pleinement les exigences d'accessibilité (*plans projet présentés à la CCA de 2024*) :

- De larges trottoirs (aux normes de l'accessibilité) aménagés en béton sablé (aucune aspérité, ni ressaut de plus de 2cm)
- 2 places de stationnement PMR : revêtement en béton désactivé
- Rampes pour cheminements piétons, permettant aux PMR de contourner les escaliers
- Accès plat et aisé (sans ressaut) aux espaces verts de détente aménagés avec des sièges
- Mains courantes sur tous les escaliers
- Accès aux immeubles des copropriétés (Le Mermoz, Le Guynemer, St Exupéry) rendus accessibles (via une convention) : rampe, escaliers avec main courante, bande podotactile
- PAV (Point d'Apport Volontaire – déchets et tri) rendu accessible : un conteneur de chaque flux (ordure ménagère, multi-matériaux et verre
- Nombreux passages piétons aménagés, accessibles et sécurisés : bandes et clous podotactiles, potelets PMR avec contraste visuel, bandes blanches rétro-réfléchissantes en traversée, plateau surélevé intégrant des passages piétons, pour réduire la vitesse des véhicules

Coût total des travaux : 1 790 587 €TTC

AVANT TRAVAUX









Afin de marquer l'aboutissement des travaux sur le secteur Place de Delay d'Agier, des membres d'associations de personnes en situation de handicap sont venues tester les cheminements réalisés.



2 // MAIN COURANTE - PAV DE LA POSTE

En bordure du PAV de la Poste (rue Henri Durand), l'accès PMR a été sécurisé par la mise en place d'une main courante, pour éviter une chute.

Coût des travaux : 1 820 €TTC



3 // RUE ESTIENNES D'ORVES – AMENAGEMENT D'UNE ZONE DE RENCONTRE « 20 »

Démarrés fin juin, ces travaux sont totalement achevés depuis la fin août 2025.

Les aménagements ont consisté en la réalisation d'une zone de rencontre « zone 20 » : créées en agglomération, ces zones de rencontre cherchent à faire cohabiter de manière apaisée, dans un même espace, la circulation de tous les usagers (piétons, cyclistes et automobilistes).

Dans cette zone :

- . Les piétons sont autorisés à circuler sur la chaussée et sont prioritaires sur les véhicules. Ainsi, les aménagements spécifiques « piétons », type trottoirs sont à proscrire
- . La vitesse des véhicules motorisés est limitée à 20 km/h (aménagement de ralentisseur et stationnement en chicane pour faire ralentir)
- . Toutes les chaussées sont à double-sens pour les cyclistes.
- . Les cyclistes sont prioritaires sur les automobilistes.
- . Le stationnement et l'arrêt des véhicules motorisés ne sont possibles que sur les espaces aménagés à cet effet.
- . Les entrées et sorties de cette zone sont signalées par les panneaux adéquats.

Les travaux comprennent :

- Reprofilage de la rue pour créer une pente au centre de la rue avec réalisation d'un caniveau central en pavés pour l'écoulement des eaux pluviales
- Création de grilles d'eau pluviale pour acheminer les eaux dans le réseau
- Réfection complète des revêtements de chaussée
- Création d'un ralentisseur pour inciter à ralentir
- Réaménagement du stationnement (abandon du stationnement alterné bi-mensuel au profit d'un stationnement en chicane avec marquage au sol des places). Ce stationnement en chicane, outre une meilleure lisibilité des règles pour tous, a également pour avantage de ralentir les véhicules qui empruntent la voie et donc de sécurisé les modes doux

Coût total des travaux : 69 581 €TTC



COÛT TOTAL DES TRAVAUX

BATIMENTS : 783 326,60 €

VOIRIE : 1 861 988 €

TOTAL : 2 645 314,60 €

III. Logement

La ville travaille en lien étroit avec les 6 bailleurs sociaux présents sur la commune afin de proposer des logements adaptés aux personnes en situation de handicap.